

# INSTALLATION DE STOCKAGE DE DÉCHETS DE CURGIES

Réunion du S3PI Hainaut  
9 décembre 2010



# SITA NORD, profil

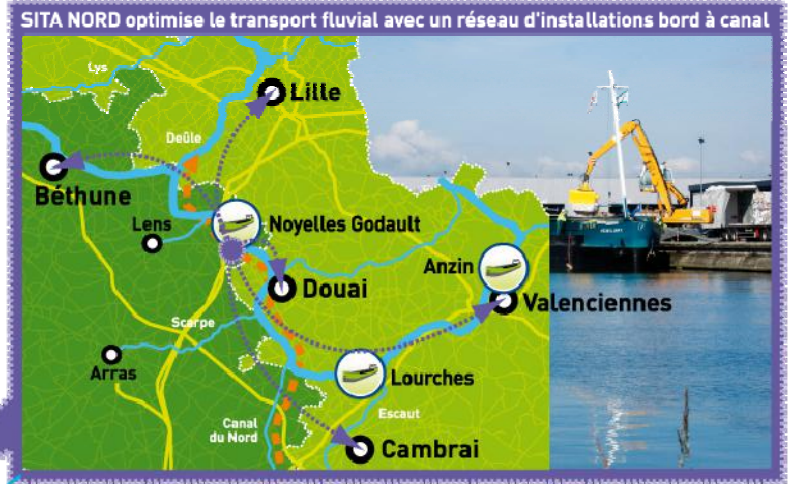
**SITA au sein de SUEZ ENVIRONNEMENT est spécialiste de la gestion globale des déchets.**

Dans le Nord, le Pas-de-Calais et la Somme, SITA Nord est présente avec 3 activités :

- Gestion globale des déchets pour les **collectivités locales** : collecte, tri-valorisation des déchets ménagers, propreté urbaine, collecte des déchets d'activités de soins.
- Gestion globale des déchets pour les **entreprises** : collecte, tri-valorisation des déchets industriels, gestion déléguée sur site.
- **Traitement** des déchets : stockage, incinération, méthanisation, tri mécano-biologique, valorisation énergétique du biogaz.
- 1 000 collaborateurs
- 170 millions € CA 2009



# SITA NORD, implantations



- Centres de services
- Centres de tri
- Centre de transfert
- Installation bord à canal
- Ecopôle SITA AGORA (ex-Union Waterloop Nord)
- Installations de Stockage des Déchets
- Centres d'exploitation DASRI
- Ecopôle Recydem

Nos écopôles regroupent des unités de collecte et de valorisation multi-activités et sont dotés d'installation bord à canal permettant le transport fluvial des déchets.

# SITA NORD, professionnel du traitement

Pour le stockage des déchets non-dangereux, SITA NORD s'appuie sur 7 installations régionales qui garantissent une parfaite sécurité environnementale.

- 7 installations de stockage de déchets, dont 5 certifiées ISO 9001 et ISO 14001,
- Les déchets acceptés ont fait l'objet d'un tri à la source : ordures ménagères résiduelles, déchets industriels banals, « queues de tri »,
- **Valorisation du biogaz en électricité** sur tous les sites du Nord-Pas-de-Calais, représentant l'équivalent de la consommation annuelle de 24 000 habitants,
- **Des sites ouverts** : Journées Portes Ouvertes, CLIS, lettres d'information, expositions pédagogiques,
- Un engagement concret et volontaire pour la **préservation de la biodiversité**, à Dannes, à Curgies, à Lewarde et à Hersin-Coupigny.





# L'installation de Stockage de Déchets de Curgies

# L'ISD : une installation classée soumise à autorisation d'exploiter

**Le site de CURGIES a été autorisé à poursuivre son activité par Arrêté Préfectoral du 4 décembre 2008.**

- Les démarches administratives
- Nouvelle zone de stockage : 13,5 ha
- Emprise totale du site : 30 ha



# Données clés de l'arrêté préfectoral du 4/12/08

- **Aménagements**

- Réalisation des casiers conforme à la réglementation nationale et contexte géologique favorable;

- **Capacité d'accueil**

- Limitation de la capacité annuelle de stockage à **70000 t**
- **25 ans** d'exploitation

- **Déchets reçus**

- **Déchets non valorisables (ultimes) et non dangereux** issus de l'activité des entreprises et des collectivités,
- **Interdiction de stocker les ordures ménagères brutes et les boues de STEP urbaines,**
- Origine : En majorité **arrondissement de Valenciennes** et arrondissements limitrophes du département du Nord. Région Nord Pas de Calais autorisée pour les tonnages complémentaires.

- **Biodiversité**

- **Plan de gestion et de suivi écologique** visant à la **protection des espèces protégées Identifiées** (sphinx de l'épilobe)



# L'ISD de Curgies : localisation et accès

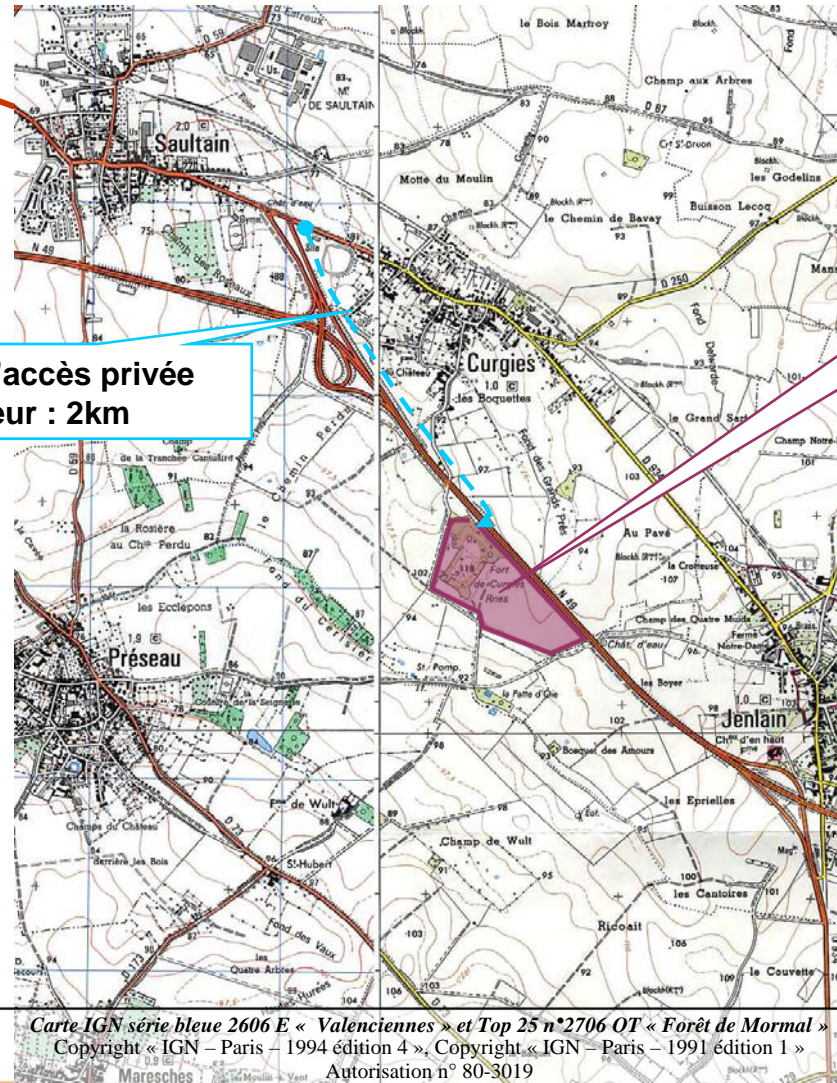
Vers Valenciennes  
(à 7 km)

Voie d'accès privée  
longueur : 2km

Installation de  
stockage

Vers Maubeuge

- Un site éloigné des habitations
- Un accès aisé et sécuritaire, évitant la traversée de zones d'habitations
- Une localisation de proximité pour les zones d'activités du valenciennois



Carte IGN série bleue 2606 E « Valenciennes » et Top 25 n°2706 OT « Forêt de Mormal »  
Copyright « IGN - Paris - 1994 édition 4 », Copyright « IGN - Paris - 1991 édition 1 »  
Autorisation n° 80-3019



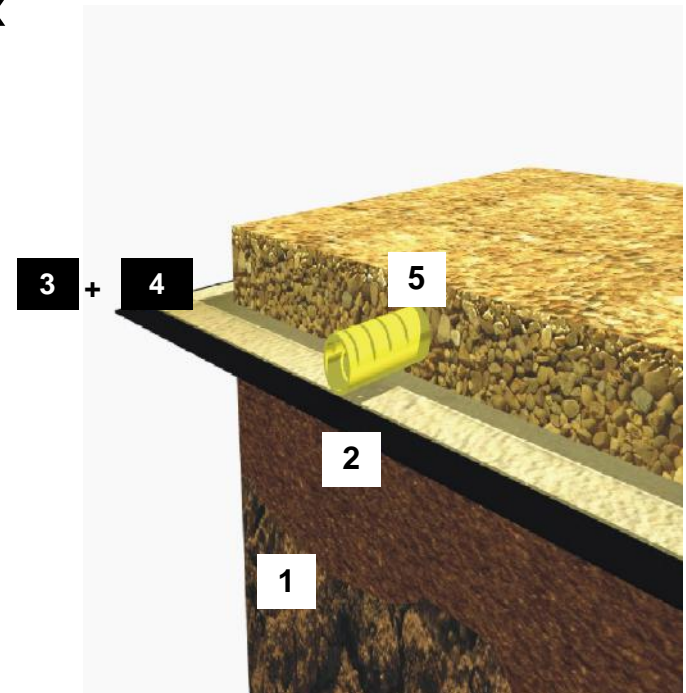
# Un site à la géologie favorable, confortée par une double étanchéité

## Étanchéité active

- 5 ● Système de drainage actif (matériaux drainant et drains collecteurs)
- 4 ● Géotextile de protection
- 3 ● Géomembrane en PEHD

## Étanchéité passive

- 2 ● Terrain naturel remanié et compacté (1,10 m avec  $k < 1.10^{-9}$  m/s)
- 1 ● Matériaux naturels du site : limons argileux et argiles de Louvil



**Les travaux sont contrôlés à toutes les étapes par un bureau d'étude spécialisé et par un tiers expert.**

# Malaxage des matériaux



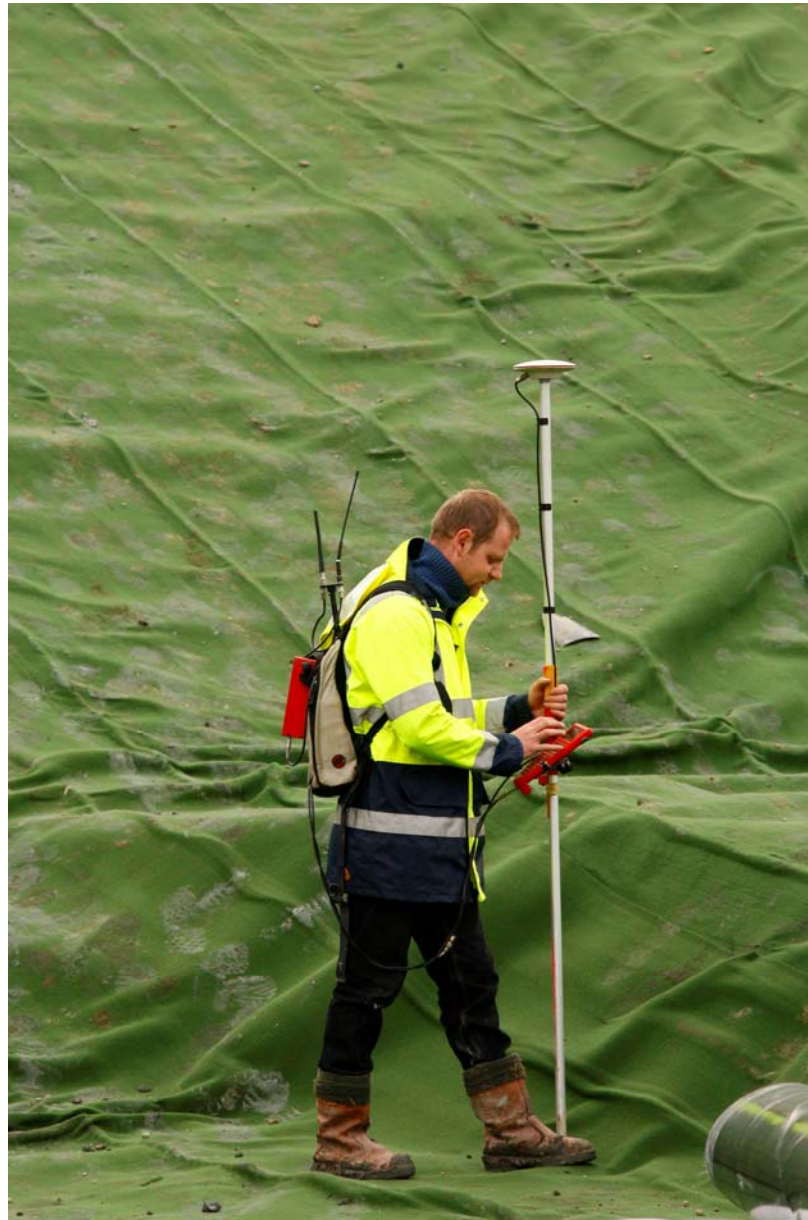
# Pose des membranes



# Soudures



# Contrôles topographiques



# Valorisation du biogaz

Valorisation du biogaz (mise en service en 2008)

Production d'électricité équivalent à la consommation de 1 000 personnes



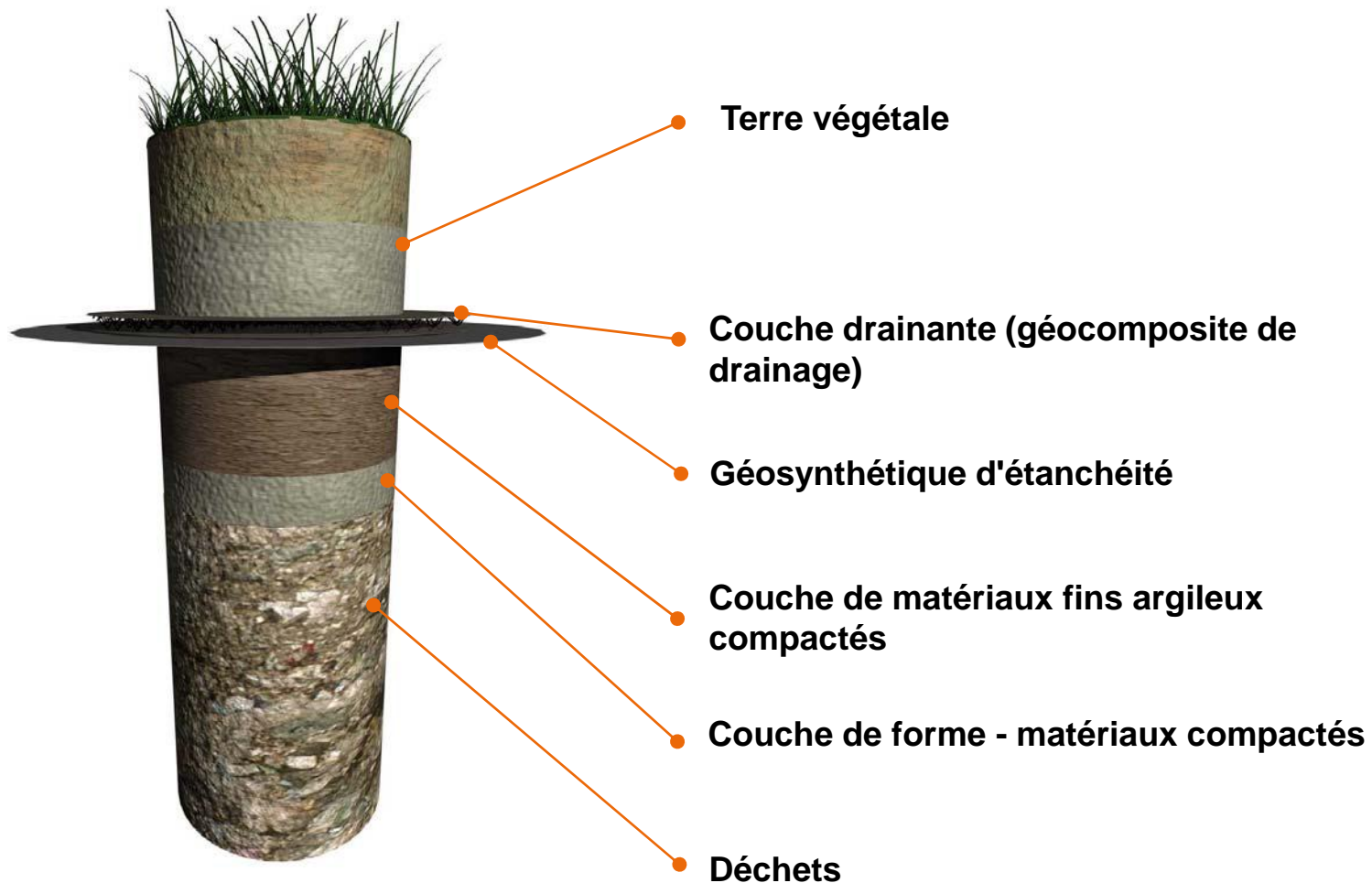
# Suivi environnemental réglementaire du site

- **Suivi fixé par arrêté préfectoral.**
- **Prélèvements et analyses réalisés par un laboratoire indépendant agréé (CERECO).**
- **Le suivi porte sur la qualité des :**
  - eaux souterraines (8 piézomètres)
  - lixiviats
  - eaux de surface
  - des rejets gazeux.
- **Autorité de surveillance :DREAL**

Piézomètres pour le suivi des eaux souterraines

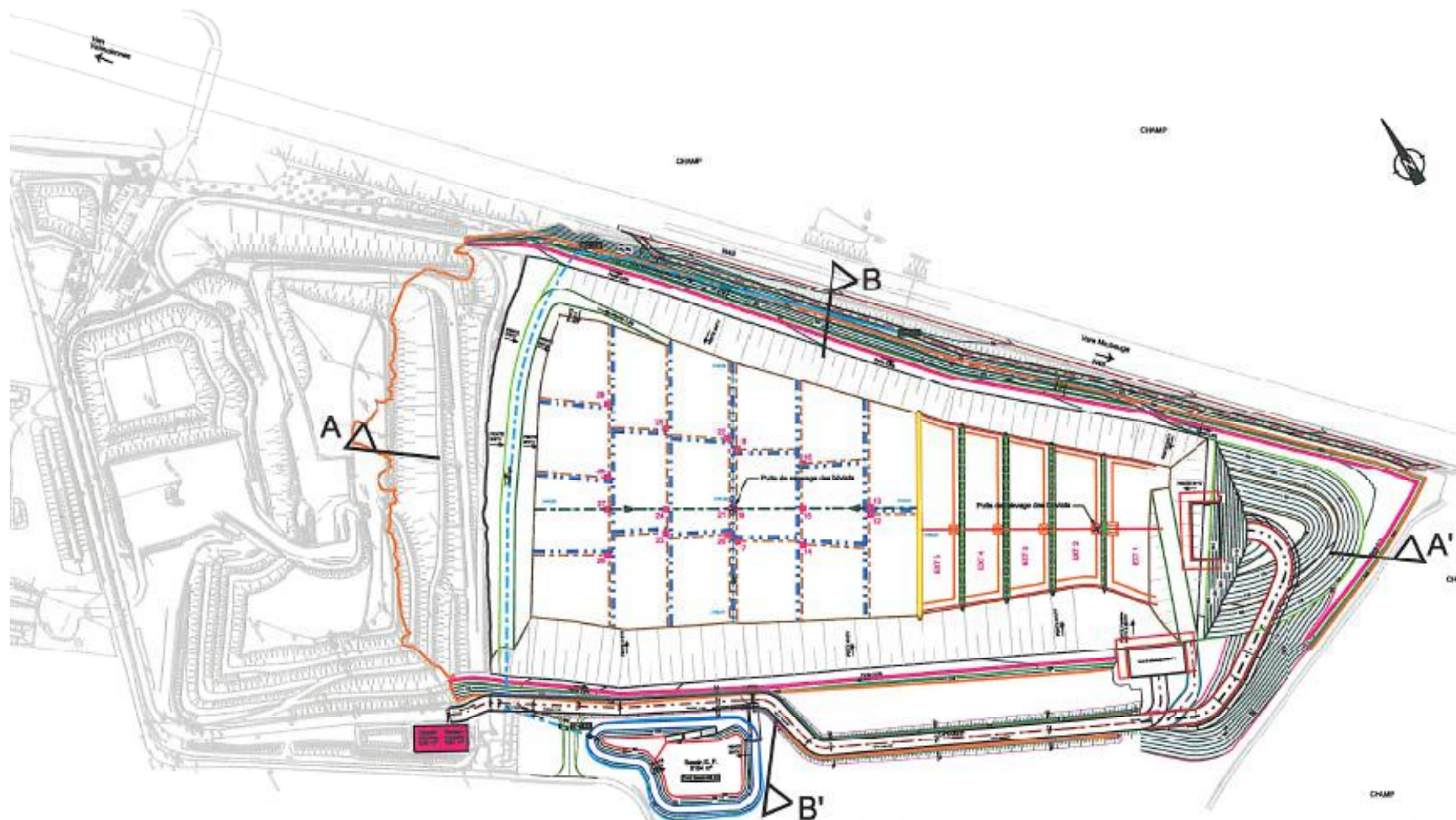


# Couverture finale étanche

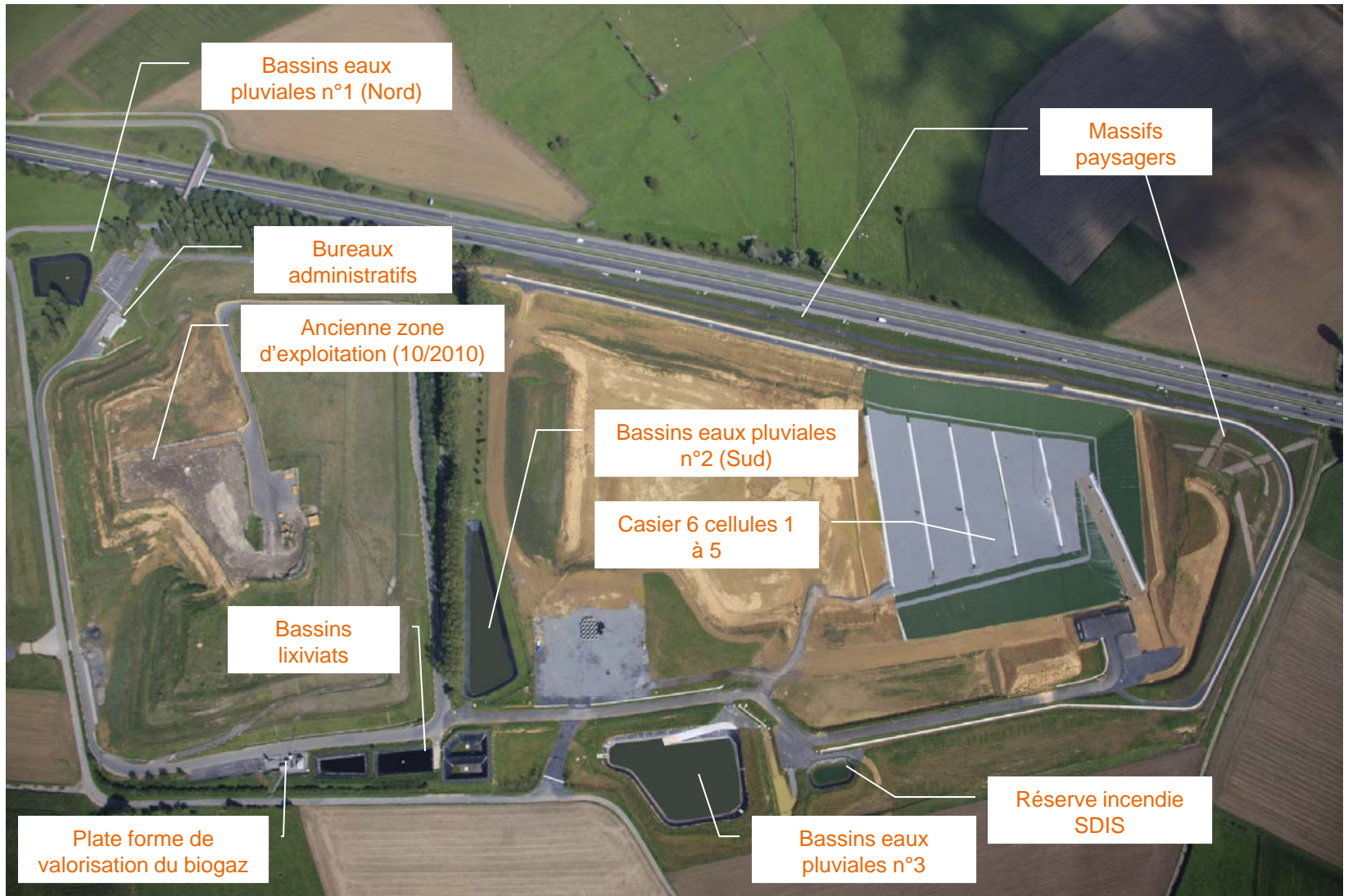




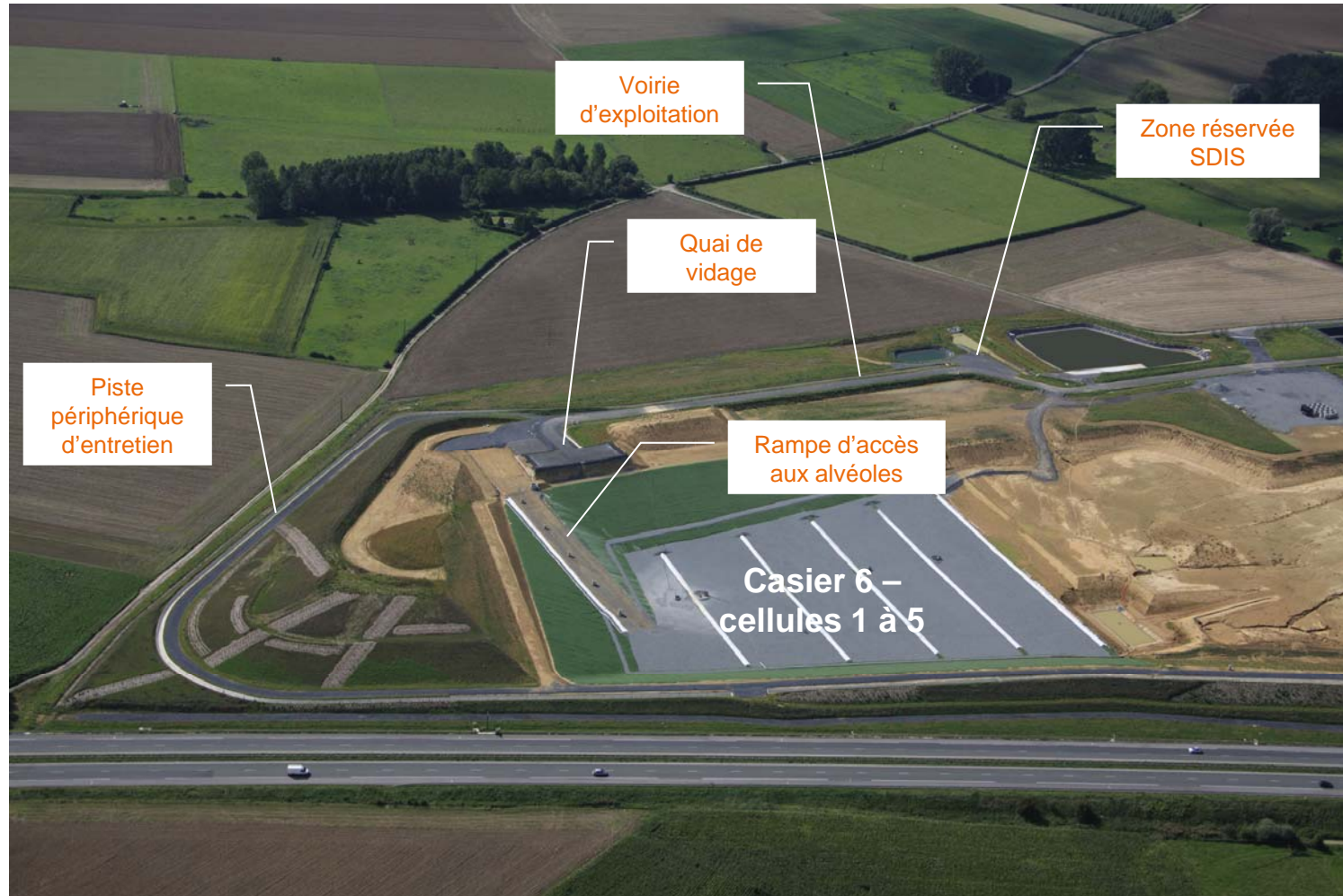
# Plan d'ensemble des installations



# Vue aérienne – septembre 2010



# Vue aérienne - septembre 2010 - détail



# Plan de gestion et de suivi écologique

- **Proposition de SITA Nord reprise dans les prescriptions préfectorales**

- Création d'un habitat favorable au maintien du Sphinx de l'Epilobe sur une zone de l'ISD définitivement réaménagée.



- Plan de gestion mis en place pour le suivi de l'Espèce



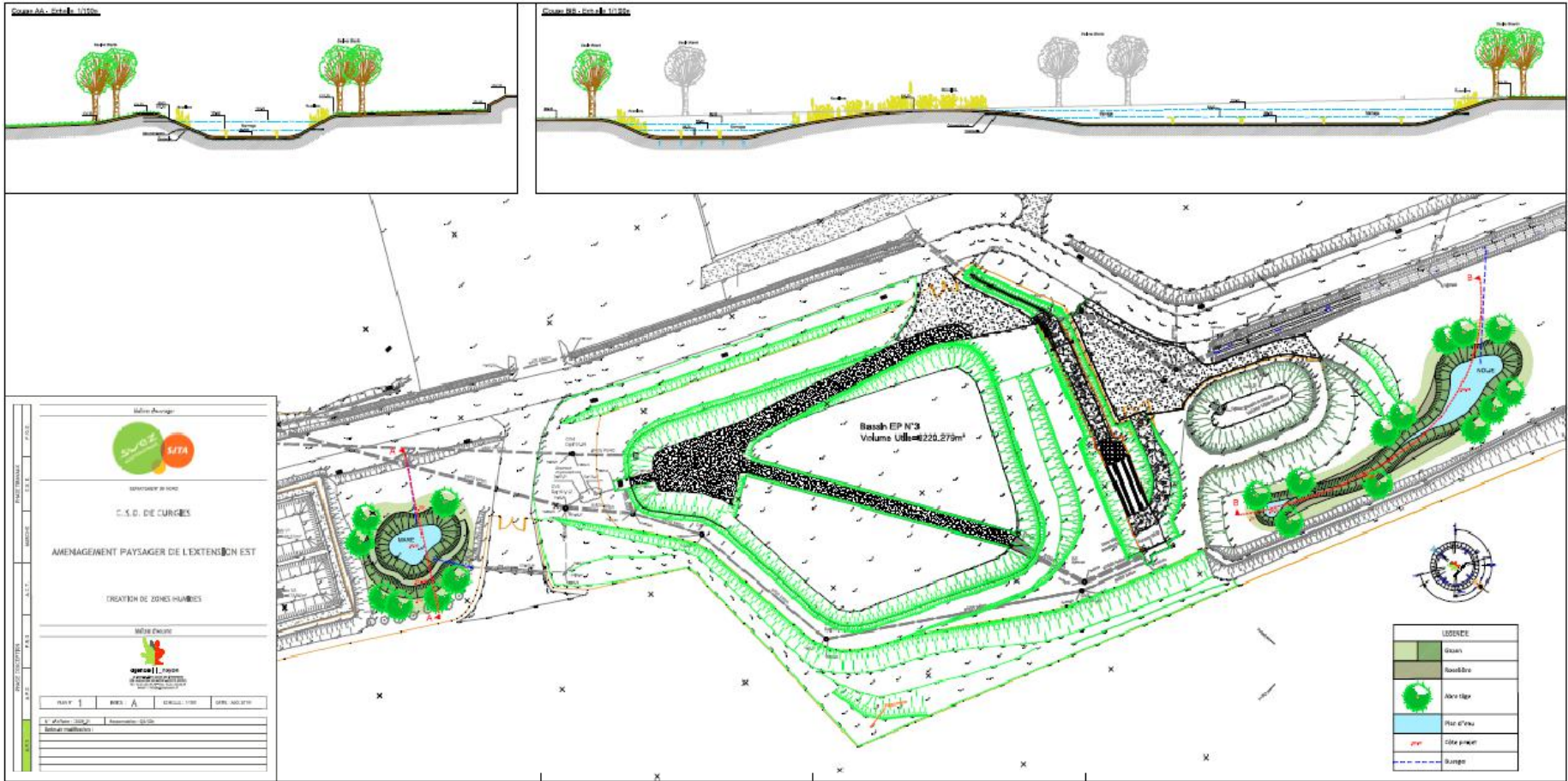
# Aménagements paysagers concertés (1/2)



- Les aménagements paysagers ont été élaborés avec le concours du Parc Naturel Régional de l'Avesnois
- Les plantations de haies bocagères ont été adaptées pour tenir compte des observations des membres de la CLIS
- La création d'un verger suivant les recommandations du CRRG (centre régional de ressources génétiques du Nord Pas de Calais)



# Aménagements paysagers concertés (2/2)



➔ Les aménagements actuels seront prochainement complétés par la réalisation de zones humides

# La biodiversité dans l'ensemble de la région

- **Une zone humide naturelle de compensation de 7,5 ha sur l'ISD de Lewarde**
  - création d'un éco-système de milieux humides intégré à la trame verte territoriale de la Communauté de Communes Cœur d'Ostrevent.
  - protection de la grenouille rousse et du triton ponctué
  
- **13 hectares de coteaux calcaires confiés en gestion au Conservatoire des sites naturels à Dannes ...**
  - protection de l'écosystème de pelouses calcicoles et en particulier de colonies de papillons Azurés
  - protection de gîtes de chauve-souris (murin à oreille échancré, murin à moustache),



# Systemes de garanties & suivi long terme

- **Garanties financières**

- Acte de cautionnement solidaire d'établissements financiers pour la durée d'exploitation et post-exploitation
- Montant maximum : 3 110 000 €

- **Suivi trentenaire post-exploitation**

- Maintien des installations nécessaires
- Programme de suivi environnemental fixé par Arrêté Préfectoral





# L'information du public (1/2)

- **Des Journées Portes Ouvertes et exposition organisées en mars 2006**  
**CSD SITA Nord de Curgies,**  
**présenter le site et sa poursuite d'activité,**  
**dépôt du DDAE**
- **Une communication relayée par la presse locale**

Journées Portes Ouvertes



**Le Centre de Stockage de Déchets SITA Nord de Lewarde**  
vous invite à découvrir son site, ses méthodes d'exploitation et ses projets pour l'avenir.

- Exposition libre
- Visite guidée

vendredi 12 mai • samedi 13 mai **2006**

6



## LES ÉTAPES DU PROJET

### ➔ Le calendrier prévisionnel



Vue du site en exploitation



Vue du site après exploitation

- **2006** | dépôt en Préfecture d'un Dossier de Demande d'Autorisation d'Exploiter.
- **2007** | instruction du dossier et enquête publique, passage en Comité Départemental d'Hygiène et décision finale du Préfet.
- **2009** | après réalisation des travaux, le projet de poursuite d'exploitation prend le relais du site existant, assurant la continuité du service de traitement des déchets.

### ➔ Les engagements de SITA Nord

- Une **amélioration continue** des performances environnementales de son site, **certifié ISO 14001** 
- L'**intégration paysagère**, en concertation avec les organismes publics compétents, associée à un réaménagement progressif des zones d'exploitation.
- Une **information transparente à toutes les étapes** : journées portes ouvertes régulières, Commission Locale d'Information et de Surveillance (CLIS) depuis 2000, visites sur demande, rapport annuel d'activité transmis en mairie ...

6



## LA POURSUITE D'EXPLOITATION du CSD de Curgies

### ➔ la réponse idéale et sûre à la situation de pénurie des capacités de traitement de nos déchets.

- Un site existant, dont le **fonctionnement** est reconnu comme **satisfaisant par** les administrations de contrôle.
- Un site **certifié ISO 14001** depuis 2004.
- Un site **accessible par une voie d'accès privée**, délestant totalement la circulation aux abords.
- Un **contexte géologique très favorable**, renforcé par des aménagements assurant la sécurité du stockage à très long terme.
- Une **intégration paysagère encore renforcée** dans le cadre de la poursuite d'exploitation.
- Des **retombées économiques** positives pour la commune de Curgies.

Un projet de poursuite d'exploitation dans des conditions techniques, économiques et environnementales très satisfaisantes.

# L'information du public (2/2)

## • En 2008 :

- Réalisation d'un **livret d'information**
- Ouverture d'un site web dédié au projet : [www.csd-fortrochambeau-sitanord.fr](http://www.csd-fortrochambeau-sitanord.fr)
- Une **boite e-mail de contact**, pour toute question avec réponse sous 48 h
- Prise de contact et rencontre avec les **élus des communes du périmètre d'enquête**

## • 2009/2010

- **Bulletin d'information semestriel** qui se poursuit actuellement.
- Réunions de la **CLIS**

## • 2011

- **Journée Portes Ouvertes**



# Installation de Stockage de Déchets de Curgies

