

# Déchets amiantés

## Comment les gérer sur son territoire ?

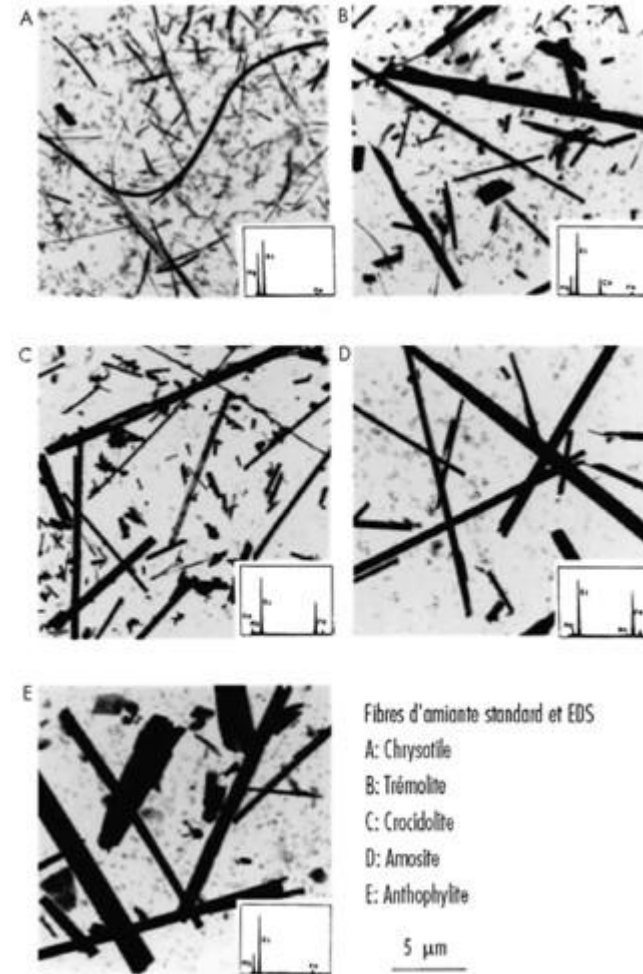
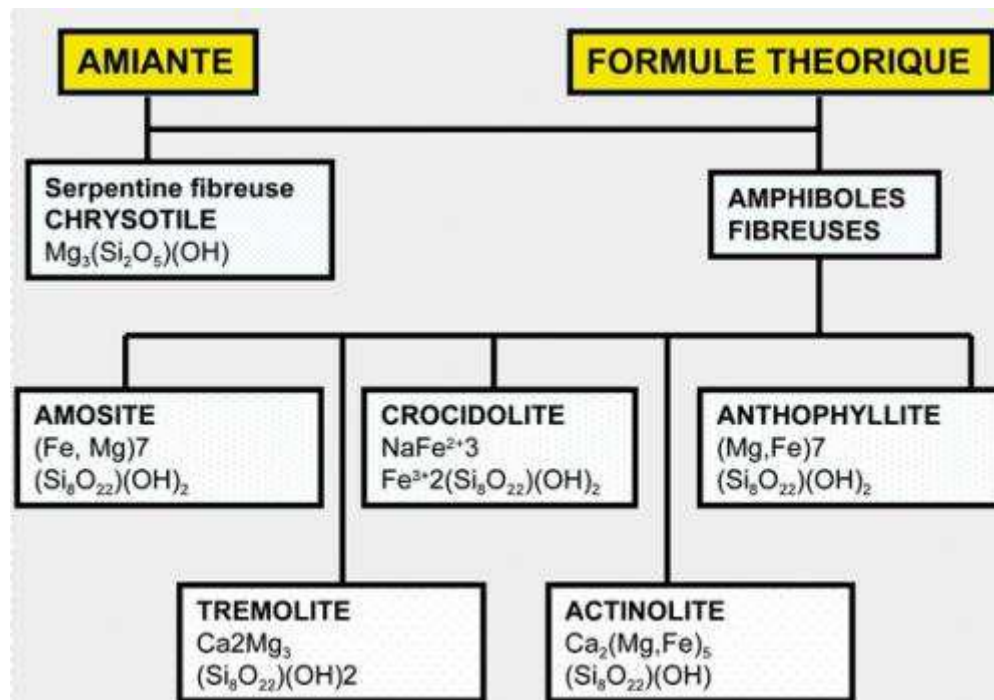
*Dangerosité de l'amiante pour notre santé*

Dr S. Hulo (MCU-PH)

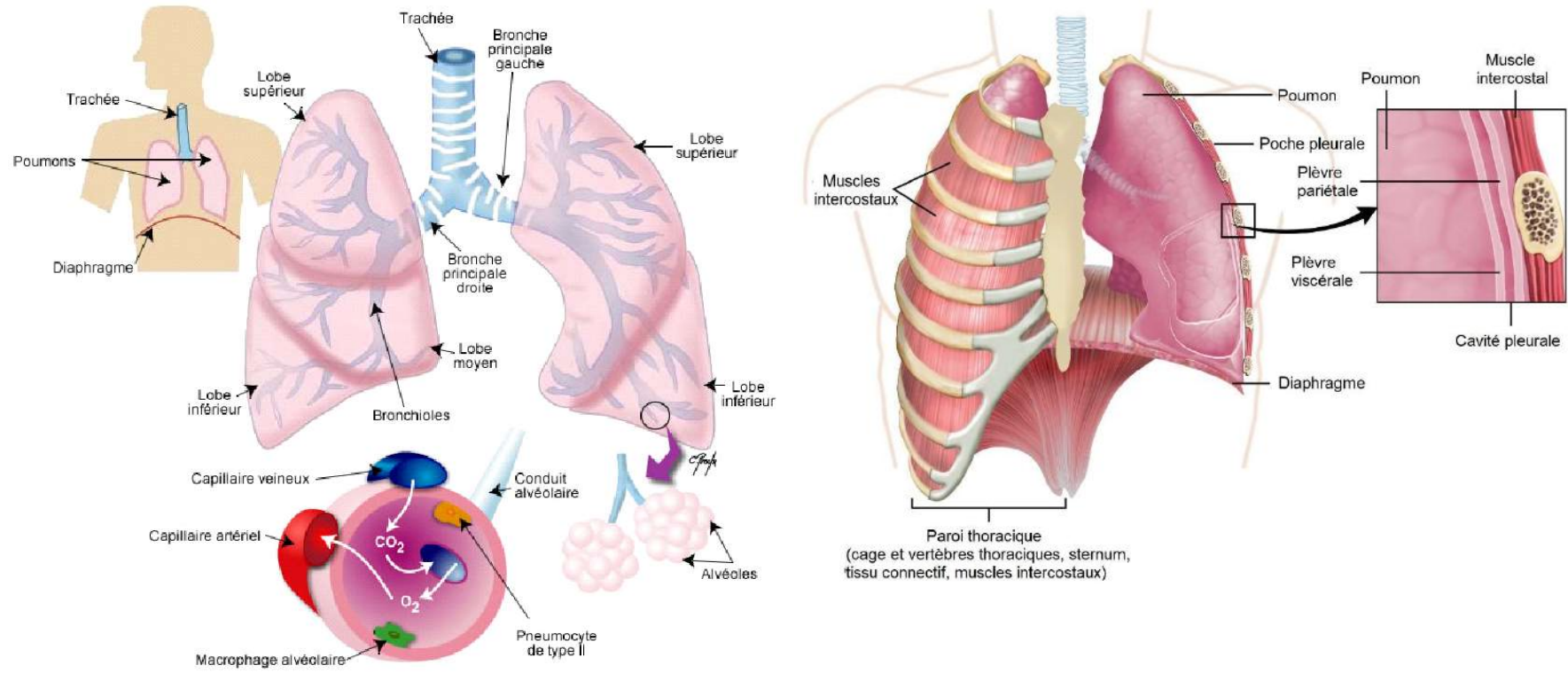
Université, Faculté de Médecine et CHU de Lille

10 décembre 2020

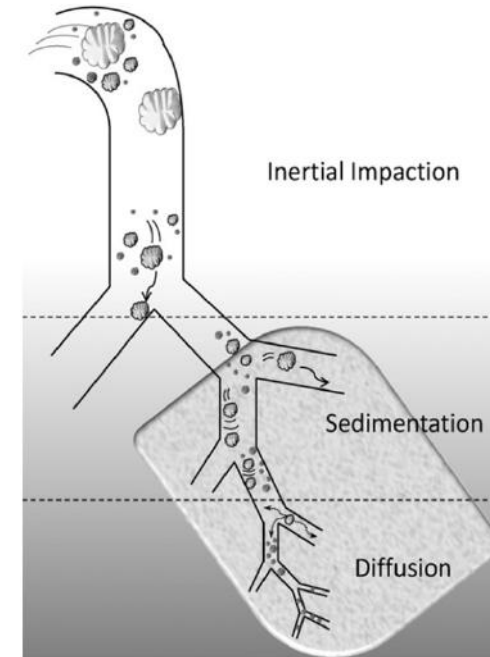
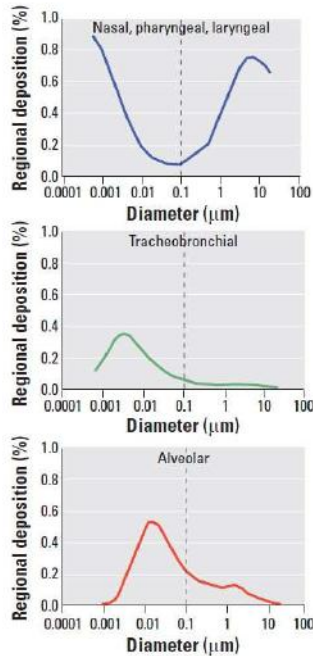
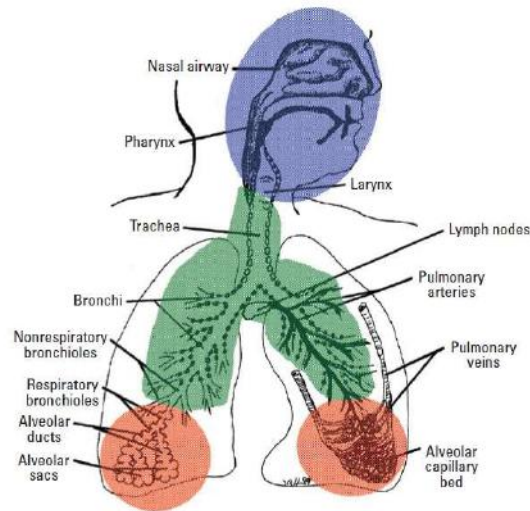
# Caractéristiques physico-chimiques



# Les poumons

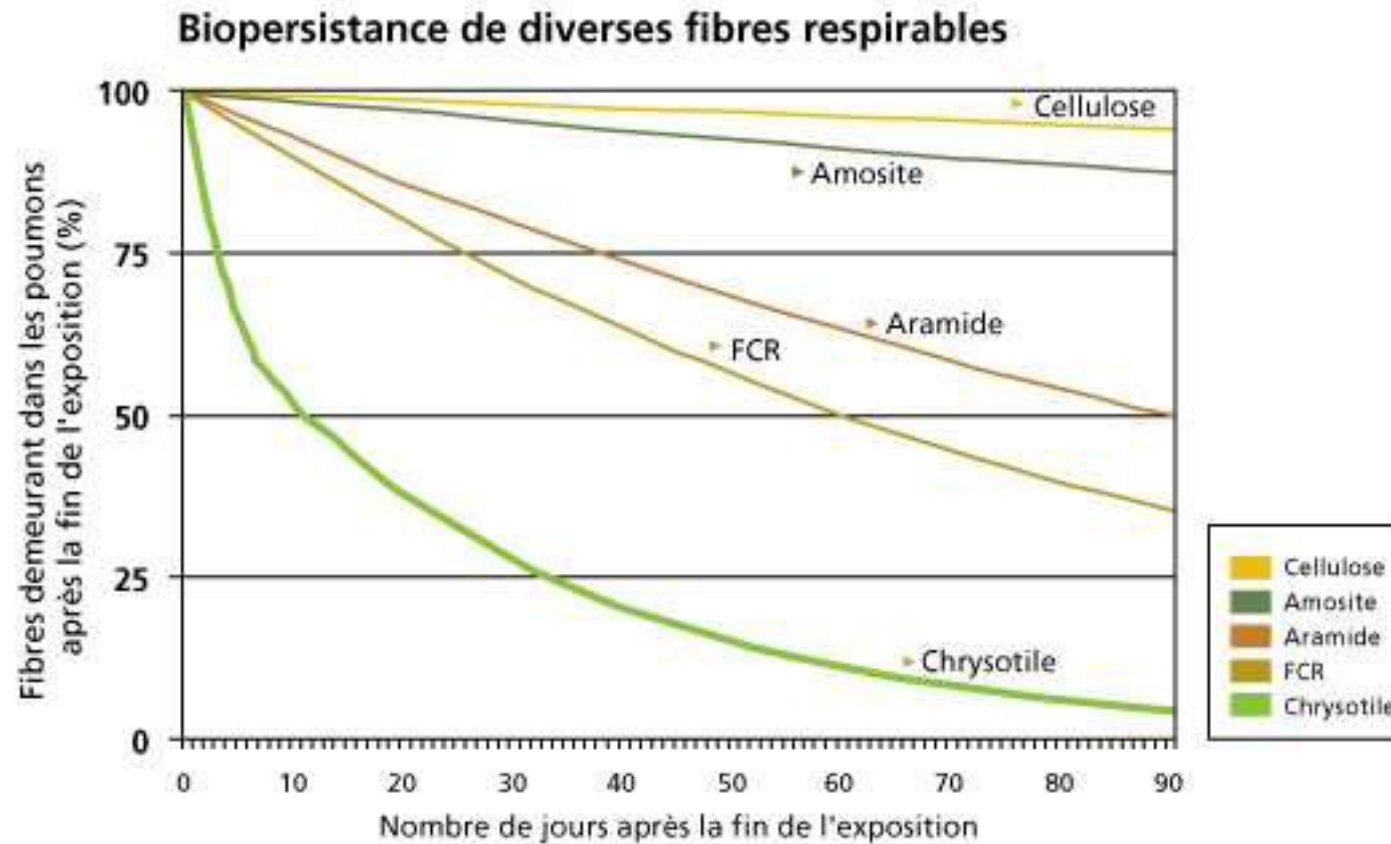


# Dépôt des particules dans l'arbre bronchique

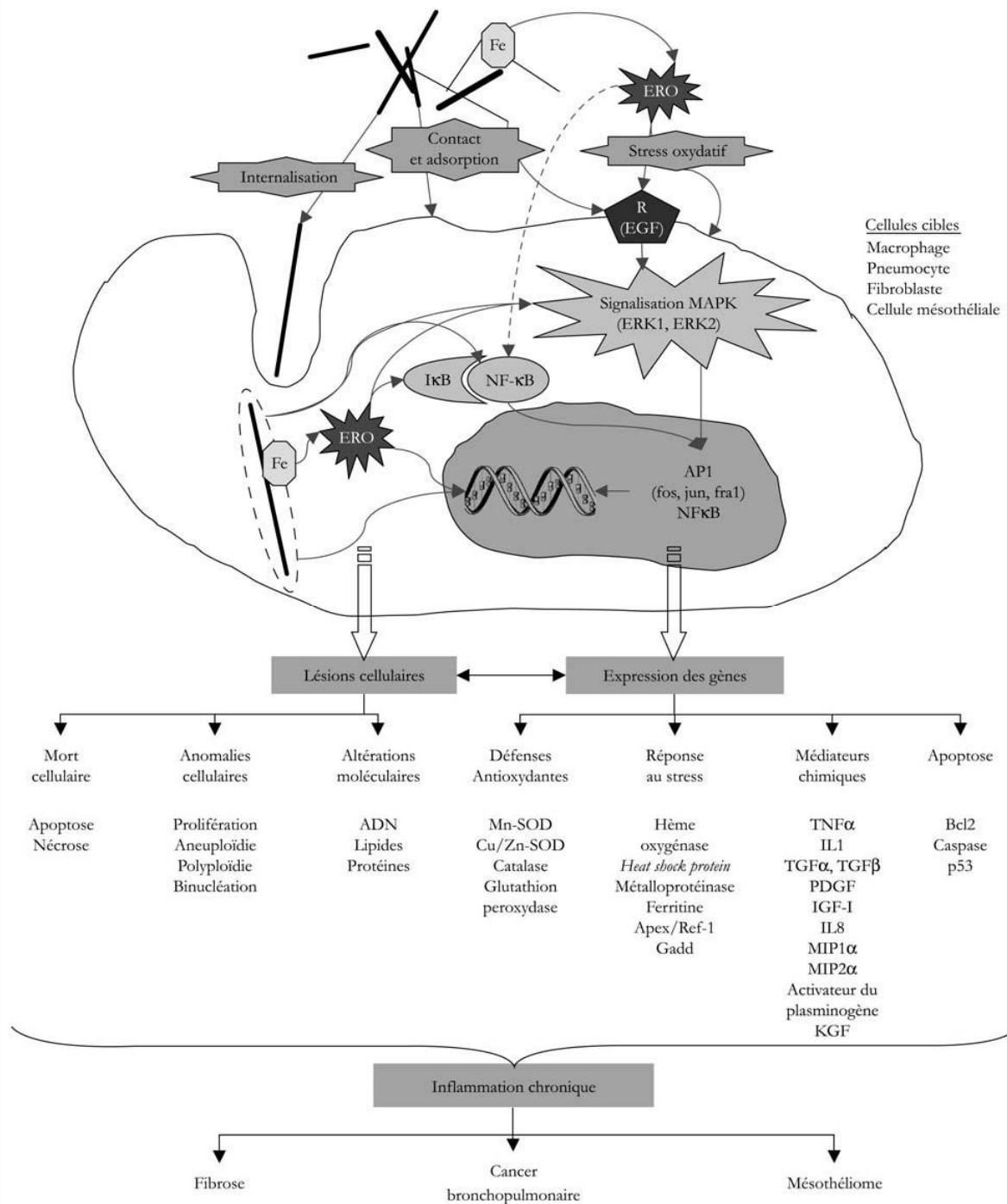


| Mécanisme            | Région concernée               | Taille des particules |
|----------------------|--------------------------------|-----------------------|
| Impaction inertielle | extra-thoracique et bronchique | 2 à 20 μm             |
| Sédimentation        | bronchiolaire et alvéolaire    | > 0,5 μm              |
| Diffusion            | alvéolaire                     | < 0,5 μm              |

# Biopersistence

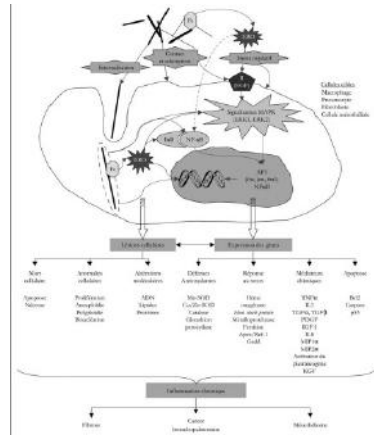
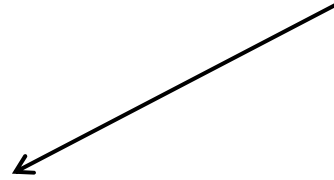
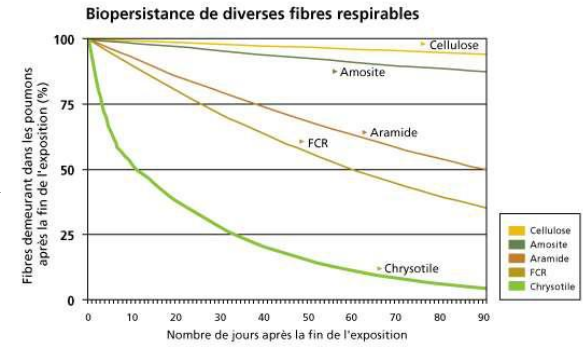
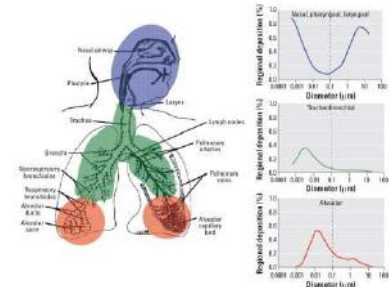
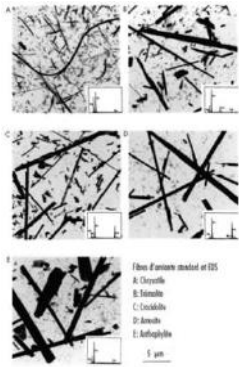


# Physiopathologie



## Amiante et mésothéliome pleural malin : aspects moléculaires, cellulaires et physiopathologiques

[Bulletin du Cancer. Volume 92, Numéro 11, 959-76, Novembre 2005, synthèse](#)



Pathologies « bénignes » et malignes (cancers)

# Amiante - Pathologies

- « Bénignes »
  - Asbestose
  - Plaques pleurales
  - Epaissements pleural diffus
  - Pleurésie exsudative
- Malignes
  - CBP
  - MPM
  - Tumeurs primitives de la plèvre
  - Cancer de l'ovaire
  - Cancer du larynx



# Asbestose

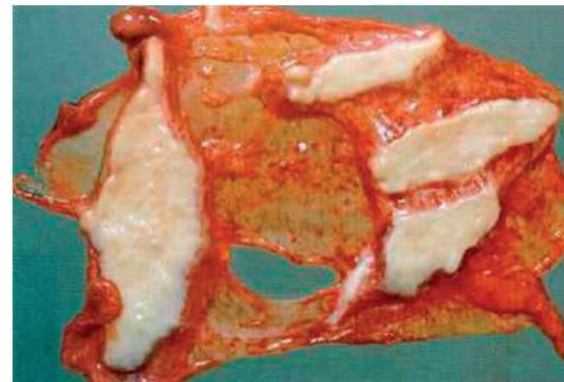
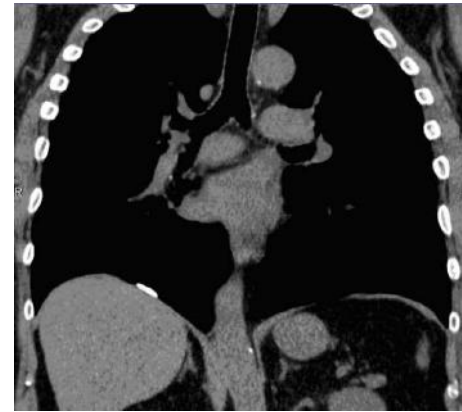
(fibrose interstitielle diffuse)



# Plaques pleurales

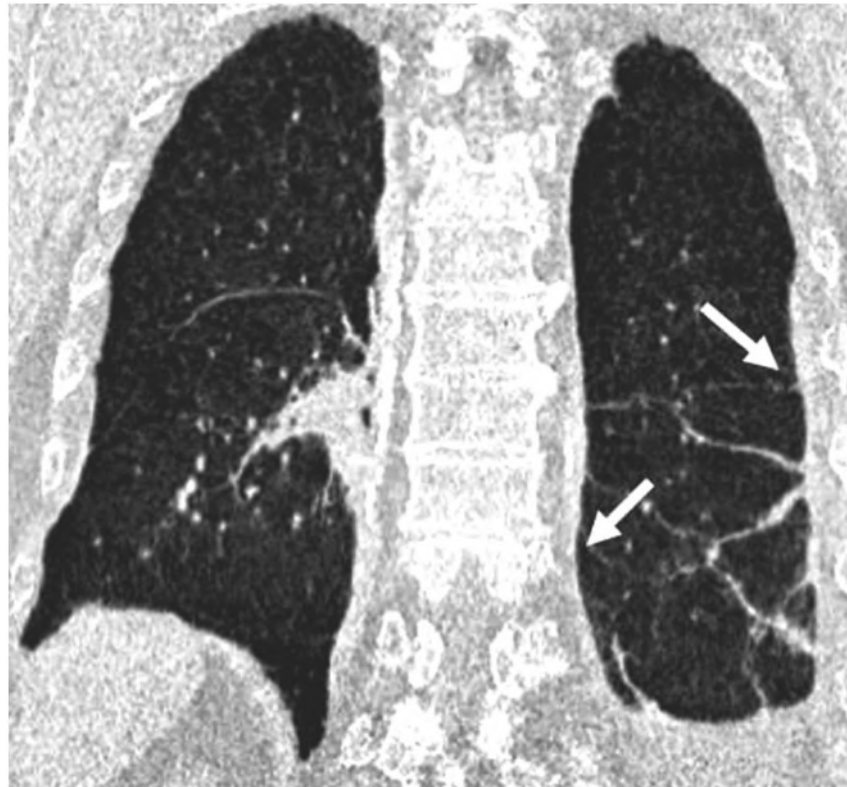
(plèvre pariétale)

Une faible, voire une très faible exposition, peut provoquer l'apparition de la maladie 20 à 40 ans plus tard, voire plus !



# Epaississement pleural diffus

(plèvre viscérale)



# Mésothéliome pleural malin

(plèvre, péritoine, péricarde)

Une faible, voire une très faible exposition, peut provoquer l'apparition de la maladie 20 à 40 ans plus tard, voire plus !



# Amiante - Réglementation

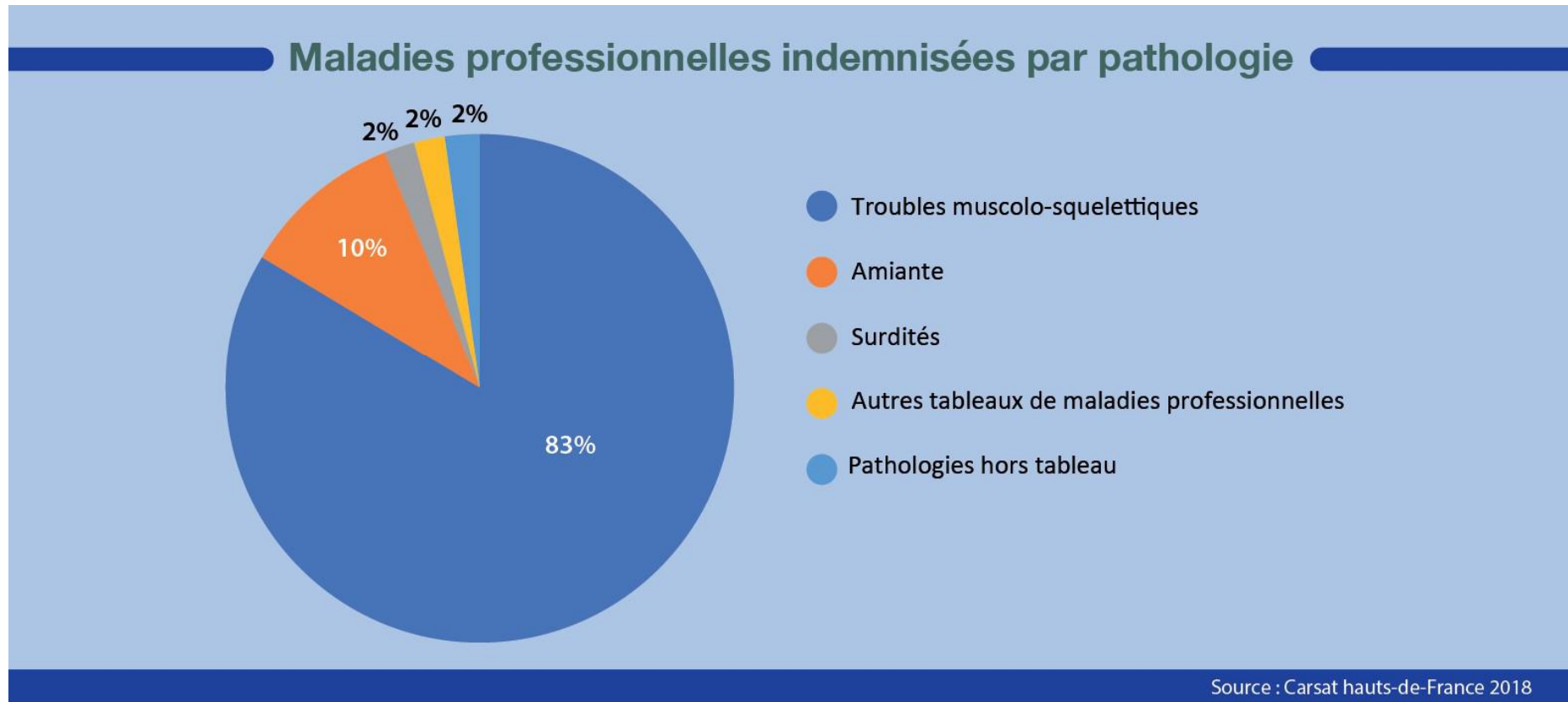
- Surveillance Individuelle Renforcée
- Surveillance post-exposition
- Surveillance post-professionnelle (HAS 2010)
- Allocation de Cessation Anticipée d'Activité
- Reconnaissance en Maladie Professionnelle
- FIVA

# Quelques Statistiques

[http://www.inrs.fr/inrs-pub/inrs01.nsf/IntranetObject-accesParIntranetID/OM:Document:B2C0F15D4DBFC707C12577A800326F28/\\$FILE/Visu.html#ancreMalProf](http://www.inrs.fr/inrs-pub/inrs01.nsf/IntranetObject-accesParIntranetID/OM:Document:B2C0F15D4DBFC707C12577A800326F28/$FILE/Visu.html#ancreMalProf)

| Evolution des principales maladies professionnelles |   |               |               |               |               |               |
|---|---|---------------|---------------|---------------|---------------|---------------|
| Tableau   | Intitulé  | 2005          | 2006          | 2007          | 2008          | 2009          |
| 57  | Affections périarticulaires   | 28 278        | 29 379        | 30 968        | 33 682        | 37 728        |
| 30  | Affections provoquées par les poussières d'amiante                            | 5 715         | 5 864         | 5 336         | 4 597         | 4 298         |
| 98  | Affections chroniques du rachis lombaire dues aux charges lourdes             | 2 260         | 2 251         | 2 406         | 2 338         | 2 485         |
| 42  | Affections provoquées par les bruits  | 1 198         | 1 126         | 1 214         | 1 076         | 1 048         |
| 30bis   | Cancers broncho-pulmonaire provoqués par l'inhalation de poussières d'amiante | 821           | 867           | 956           | 914           | 981           |
| 97  | Affections chroniques du rachis lombaire dues aux vibrations                  | 422           | 411           | 392           | 377           | 387           |
| 79  | Lésions chroniques du ménisque  | 299           | 316           | 360           | 372           | 363           |
| 65  | Lésions eczématiformes de mécanisme allergique                                | 351           | 315           | 341           | 298           | 308           |
| 25  | Pneumoconioses consécutives à l'inhalation de silice                          | 288           | 320           | 347           | 274           | 277           |
| 66  | Affections respiratoires de mécanisme allergique                              | 292           | 259           | 249           | 244           | 222           |
| 69  | Affections provoquées par les vibrations de certaines machines-outils         | 182           | 161           | 154           | 157           | 162           |
| 47  | Affections provoquées par les poussières de bois                              | 108           | 101           | 87            | 99            | 94            |
| 76  | Maladies liées à des agents infectieux en milieu d'hospitalisation            | 93            | 52            | 64            | 98            | 87            |
| 8   | Affections causées par les ciments  | 160           | 111           | 118           | 97            | 84            |
|   | Autres tableaux de MP   | 880           | 773           | 840           | 788           | 817           |
|   | <b>Ensemble des maladies professionnelles</b>                                 | <b>41 347</b> | <b>42 306</b> | <b>43 832</b> | <b>45 411</b> | <b>49 341</b> |

# Statistiques MP 2018 - CARSAT Hauts de France



« 4 999 maladies professionnelles avec première indemnisation en 2018.  
Y sont inclus les 2 669 maladies professionnelles graves, c'est-à-dire celles ayant engendré une incapacité permanente partielle de travail (parmi lesquelles **20 décès attribués très majoritairement à l'amiante**). »

Amiante = comprenant les tableaux 30 et 30 bis